

# หน่วยที่ 3 ทวีปอเมริกาใต้



# ตัวชี้วัด

1. ใช้เครื่องมือทางภูมิศาสตร์ในการรวบรวม วิเคราะห์และนำเสนอข้อมูลเกี่ยวกับลักษณะทางกายภาพและสังคมของทวีปอเมริกาเหนือและอเมริกาใต้ (ส 5.1 ม.3/1)
  2. วิเคราะห์ความสัมพันธ์ระหว่างลักษณะทางกายภาพและสังคมของทวีปอเมริกาเหนือและอเมริกาใต้ (ส 5.1 ม.3/2)
  3. วิเคราะห์การก่อเกิดสิ่งแวดล้อมใหม่ทางสังคม อันเป็นผลจากการเปลี่ยนแปลงทางธรรมชาติและทางสังคมของทวีปอเมริกาเหนือและอเมริกาใต้ (ส 5.2 ม.3/1)
  4. ระบุแนวทางการอนุรักษ์ทรัพยากรธรรมชาติและสิ่งแวดล้อมในทวีปอเมริกาเหนือและอเมริกาใต้ (ส 5.2 ม.3/2)
  5. สืบค้น อภิปรายประเด็นปัญหาเกี่ยวกับสิ่งแวดล้อมที่เกิดขึ้นในทวีปอเมริกาเหนือและอเมริกาใต้ (ส 5.2 ม.3/3)
  6. วิเคราะห์เหตุและผลกระทบต่อเนื่องจากการเปลี่ยนแปลงของสิ่งแวดล้อมในทวีปอเมริกาเหนือและอเมริกาใต้ที่ส่งผลกระทบต่อประเทศไทย (ส 5.2 ม.3/4)

# ผังสาระการเรียนรู้



# ลักษณะทางกายภาพของทวีปอเมริกาใต้

เป็นทวีปที่มีประชากรหนาแน่นแห่งหนึ่งของโลก เพราะมีทรัพยากรธรรมชาติที่อุดมสมบูรณ์ เหมาะต่อการสร้างถิ่นฐาน มีแนวภูเขาต่อเนื่องยาวที่สุดในโลก และมี ที่ราบลุ่มแม่น้ำที่ปกคลุมด้วยป่าดิบชื้นกว้างที่สุดในโลก ทวีปอเมริกาใต้มีพื้นที่ประมาณ 17,819,647 ตารางกิโลเมตร มีลักษณะเป็น รูปสามเหลี่ยม คล้ายกับทวีปอเมริกาใต้



ทวีปอเมริกาเหนือ ทะเลแคริบเบียน  
และมหาสมุทรแอตแลนติก

อาณาเขต  
ทวีปอเมริกาใต้

มหาสมุทรแปซิฟิก  
และคลองปานามา

มหาสมุทรแอตแลนติก

จุดช่องแคบเดรก



# ลักษณะภูมิประเทศ

## 1. เขตเทือกเขาสูงด้านตะวันตก

ทะเลสาบตีติกากาทะเลสาบบนที่ราบสูงโบลิเวีย



ยอดเขาากอนากวา ยอดเขาที่สูงที่สุดในทวีปอเมริกาใต้



เทือกเขาแอนดีส เทือกเขาหินใหม่ที่มีลักษณะสูงชัน



## 2. เขตที่ราบสูงด้านตะวันออก



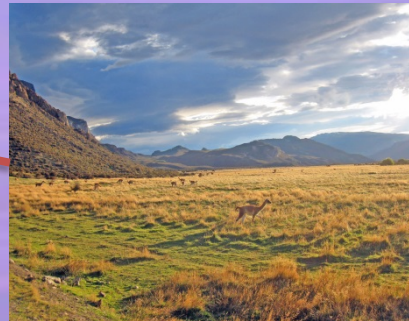
ที่ราบสูงกีอานา



ที่ราบสูงมาตุโกรสซุ



ที่ราบสูงบราซิล



ที่ราบสูงปาตาโกเนีย

# . ที่ราบลุ่มแม่น้ำ



ที่ราบลุ่มแม่น้ำแอมะซอน



ที่ราบลุ่มแม่น้ำโอรีโนโก



ที่ราบลุ่มแม่น้ำปารานา-ปารากวัย-อูรุกวัย







# ลักษณะภูมิอากาศทวีปอเมริกาใต้ แบ่งออกเป็น 8 เขต ได้แก่

## 1. ภูมิอากาศร้อนชื้นแถบศูนย์สูตร



## 2. ภูมิอากาศแบบทุ่งหญ้าสะวันนา



### 3. ภูมิอากาศแบบทุ่งหญ้ากึ่งทะเลทราย



ทุ่งหญ้าสเตปป์ ประเทศอาร์เจนตินา

### 4. ภูมิอากาศแบบทะเลทราย



ทะเลทรายอาตากามา ประเทศชิลี

## 5. ภูมิอากาศอบอุ่นชื้น



## 6. ภูมิอากาศแบบเมดิเตอร์เรเนียน



## 7. ภูมิอากาศแบบภาคพื้นสมุทรชายฝั่งตะวันตก



## 8. ภูมิอากาศแบบที่สูง



# ลักษณะทรัพยากรธรรมชาติและสิ่งแวดล้อม



แหล่งผลิตแก๊สธรรมชาติประเทศเวเนซุเอลา

# ลักษณะทางเศรษฐกิจ สังคม วัฒนธรรม และประชากรของ ทวีปอเมริกาใต้

## 1. ลักษณะทางเศรษฐกิจ

### เกษตรกรรม

การเพาะปลูก ลักษณะการเพาะปลูก มีดังนี้

- การเพาะปลูกเพื่อยังชีพ เป็นการปลูกพืชในพื้นที่ขนาดเล็กและการทำไร่เลื่อนลอย พบบริเวณที่ราบลุ่มแม่น้ำแอมะซอน ประเทศบราซิล พืชที่ปลูก เช่น ข้าวโพด มันสำปะหลัง มันเทศ ถั่วลิสง
- การเพาะปลูกเพื่อการค้า เป็นการปลูกพืชในพื้นที่ขนาดใหญ่โดยใช้เครื่องจักร เก็บเกี่ยวผลผลิตแทนแรงงานคน พืชที่นิยมปลูกเพื่อการค้า ได้แก่ กาแฟ โกโก้ ข้าวสาลี ข้าวโพด อ้อย ฝ้าย ยางพารา ผลไม้สกุลส้ม



## การเลี้ยงสัตว์

ทวีปอเมริกาใต้มีทุ่งหญ้าอุดมสมบูรณ์ เหมาะสำหรับการเลี้ยงสัตว์ เช่น ทุ่งหญ้ายาโน ทุ่งหญ้างัมโป ทุ่งหญ้า  
กรันซาโก การเลี้ยงสัตว์ที่สำคัญ คือ โคเนื้อ โคนม แกะ และสุกร



โคนม ประเทศอาร์เจนตินา



## การประมง

ทวีปอเมริกาใต้สามารถจับปลาได้รอบทวีป โดยแหล่งประมงที่สำคัญ คือ ชายฝั่งประเทศเปรูและชิลี ซึ่งเป็นแหล่งที่มีปลาชุกชุม เนื่องจากเป็นบริเวณที่กระแสน้ำอุ่นแถบศูนย์สูตรไหลมาบรรจบกับกระแสน้ำเย็นเปรู จึงทำให้มีแพลงก์ตอนซึ่งเป็นอาหารปลาอยู่เป็นจำนวนมาก



ประมงบริเวณชายฝั่งมหาสมุทรแปซิฟิกของประเทศเปรู

## การทำป่าไม้

แหล่งป่าไม้ที่สำคัญ คือ ป่าดิบหรือป่าเซลวาสในบริเวณลุ่มแม่น้ำแอมะซอน ทางตอนเหนือของประเทศบราซิล ประเทศที่ผลิตไม้และมีผลผลิตจากป่าไม้ที่สำคัญ ได้แก่ ประเทศบราซิล โคลอมเบีย และเปรู



ป่าเซลวาสบริเวณลุ่มน้ำแอมะซอน



การทำป่าไม้ประเทศบราซิล

# อุตสาหกรรม

อุตสาหกรรมการท่องเที่ยว

อุตสาหกรรมการแปรรูป  
ผลผลิตทางการเกษตร

อุตสาหกรรมใน  
ทวีปอเมริกาใต้

อุตสาหกรรมเหมืองแร่

อุตสาหกรรมอื่น ๆ

อุตสาหกรรมการกลั่น  
น้ำมันและปิโตรเคมี



อุทยานแห่งชาติไทโรน่า ประเทศโคลอมเบีย



การขุดเจาะน้ำมันดิบในทะเลสาบมาราโกโบประเทศเวเนซุเอลา

## พาณิชย์กรรม

ประเทศคู่ค้าสำคัญในทวีปอเมริกาใต้ ได้แก่ ประเทศสหรัฐอเมริกา เยอรมนี ญี่ปุ่น ฝรั่งเศส สหราชอาณาจักร และประเทศในทวีปอเมริกาใต้ด้วยกัน

สินค้าส่งออกและสินค้านำเข้าในทวีปอเมริกาใต้

สินค้าส่งออก ที่สำคัญ ได้แก่ วัตถุดิบและผลผลิตทางการเกษตร เช่น กาแฟ เนื้อสัตว์ ข้าวโพด น้ำตาล ถั่ว กอโก้ ฝ้าย น้ำมัน สินแร่เหล็กและทองแดง ส่วนใหญ่ส่งไปจำหน่ายในประเทศสหรัฐอเมริกา

สินค้านำเข้า ที่สำคัญ ได้แก่ วัตถุดิบสำเร็จรูปจากโรงงานอุตสาหกรรม เช่น เครื่องจักร และเครื่องยนตร์สำหรับการเกษตร เครื่องใช้ไฟฟ้า เคมีภัณฑ์ สิ่งทอ เชื้อกระดาษ เลื่อผ้าสำเร็จรูป



## การคมนาคมขนส่งและการสื่อสาร

1. ทางบก เส้นทางคมนาคมขนส่งทางบกในทวีปอเมริกาใต้ยังขาดการเชื่อมโยงและขาดโครงข่ายที่เป็นระบบ การกระจายของเส้นทางคมนาคมไม่ครอบคลุมในทุกพื้นที่ จะกระจุกอยู่ตามเมืองหลวง เมืองอุตสาหกรรม และเมืองทำการที่สำคัญ



ถนนในกรุงบัวโนสไอเรส ประเทศอาร์เจนตินา



ทางรถไฟในประเทศบราซิล

2. ทางอากาศ ทวีปอเมริกาใต้มีลักษณะภูมิประเทศเป็นเทือกเขาสูง ทะเลทราย และมีป่า  
รกทึบเป็นบริเวณกว้าง รวมถึงบริเวณที่ประชากรอาศัยหนาแน่นอยู่ห่างไกลกัน การคมนาคมทาง  
อากาศจึงมีความจำเป็นและสำคัญมาก โดยประเทศที่มีการคมนาคมขนส่งทางเครื่องบินมาก ได้แก่  
ประเทศอาร์เจนตินาและบราซิล



### 3. ทางน้ำ เส้นทางคมนาคมขนส่งทางน้ำ ได้แก่

#### 1 ทางแม่น้ำ

- แม่น้ำปารานา
- แม่น้ำแอมะซอน

#### 2 ทางทะเล ทวีปอเมริกาใต้สามารถใช้เรือเดินสมุทรสำหรับคมนาคมขนส่งและติดต่อกับทวีปอเมริกาเหนือและทวีปยุโรปได้สะดวก โดยเมืองท่าด้านชายฝั่งมหาสมุทรแอตแลนติกและเมืองท่าด้านชายฝั่งมหาสมุทรแปซิฟิก

การขนส่งสินค้าทางเรือ ประเทศชิลี



ท่าเทียบเรือกายาโอ ประเทศเปรู





ซากเมืองโบราณมาชูปิกชูของอาณาจักรอินคา ประเทศเปรู

1. ลักษณะทางด้านสังคม ทวีปอเมริกาใต้เกิดการเปลี่ยนแปลงทางด้านสังคมตั้งแต่การเข้ามาตั้งถิ่นฐานของชาวยุโรป โดยส่วนใหญ่อยู่ในฐานะชนชั้นปกครอง โดยมีพวกอินเดียนพื้นเมืองและพวกนิโกรเลือดผสมเป็นแรงงาน



## 2.ลักษณะทางด้านวัฒนธรรม

### ลักษณะทางวัฒนธรรม

ภาษา ได้รับวัฒนธรรมจากภาษาละติน (ภาษาสเปน) ใช้เป็นภาษาราชการ ยกเว้นประเทศบราซิลใช้ภาษาโปรตุเกสและประเทศกายอานาใช้ภาษาอังกฤษ

ศาสนา ประชากรมากกว่าร้อยละ 90 นับถือศาสนาคริสต์ นิกายโรมันคาทอลิก ส่วนชาวพื้นเมืองและนอกเชื้อสายนิโกรบางกลุ่มนับถือภูตผี

การศึกษา ประเทศที่มีประชากรอ่านออกเขียนได้มากกว่าร้อยละ 90 ได้แก่ ประเทศอาร์เจนตินา ชิลี กายอานา อูรุกวัย และซูรินาเม ส่วนประเทศที่มีอัตราการรู้หนังสือน้อย คือ ประเทศโบลิเวีย

# 3 ลักษณะทางด้านประชากร

## 1. เชื้อชาติ

กลุ่มผิวดำ



กลุ่มชนพื้นเมือง



เชื้อชาติ

กลุ่มผิวขาว



## 2. การกระจายและความหนาแน่นของประชากร

2.1 เขตที่มีประชากรอาศัยอยู่หนาแน่น ได้แก่ บริเวณชายฝั่งของทวีป และบริเวณที่ราบสูงใกล้เทือกเขาแอนดิส

2.2 เขตที่มีประชากรอาศัยอยู่เบาบาง เช่น บริเวณลุ่มน้ำแอมะซอน เขตแห้งแล้งกึ่งทะเลทรายบริเวณที่ราบสูงปาตาโกเนีย เขตแห้งแล้งบริเวณทะเลทรายอาตากามา



ประชากรในกรุงบราซิลเลีย ประเทศบราซิล

# สิ่งแวดลอมใหม่ทาง สังคมในทวีปอเมริกาใต้

เขื่อนอิไตปู (Itaipu) ประเทศปารากวัย

มีความสูง 180 เมตร ยาวประมาณ 8 กิโลเมตร กั้นแม่น้ำปารานาและบริเวณเหนือเขื่อนมีอ่างเก็บน้ำขนาดใหญ่ มีเนื้อที่ประมาณ 1,550 ตารางกิโลเมตร สามารถผลิตกระแสไฟฟ้าให้กับประเทศปารากวัยได้ทั้งประเทศ นอกจากนี้บริเวณสันเขื่อนอิไตปู ยังเป็นสะพานเชื่อมระหว่างประเทศปารากวัยและประเทศบราซิล



## แพนอเมริกันไฮเวย์ (Pan American Highway)

เป็นถนนที่มีความยาวที่สุดของโลก วัดได้ประมาณ 48,000 กิโลเมตร (30,000 ไมล์) เป็นถนนที่เชื่อมโยงเกือบทั้งหมดของประเทศในทวีปอเมริกา เส้นทางผ่านภูมิอากาศที่หลากหลายจากป่าหนาแน่น ทะเลทราย และภูเขาเย็น



## รถโดยสารประจำทางที่ยาวที่สุดในโลก ประเทศบราซิล

รถโดยสารประจำทางในเมืองกูรีตีบา ประเทศบราซิล เป็นรถบัสโดยสารประจำทางที่มีความยาวที่สุดในโลก โดยมีความยาว 280 เมตร ความกว้างประมาณ 2.6 เมตร สามารถบรรทุกผู้โดยสารได้กว่า 250 คน ต่อคัน ขับเคลื่อนด้วยพลังงานสี่เชื้อเพลิงไฮโดรเจนโดยใช้กังหันแก๊สเป็นพลังงาน



วิกฤตการณ์ด้านทรัพยากรธรรมชาติ  
และสิ่งแวดล้อมในทวีปอเมริกาใต้

# 1 วิกฤตการณ์ด้านทรัพยากรธรรมชาติ

ปัญหาทรัพยากรสัตว์ป่า

วิกฤตการณ์ด้าน  
ทรัพยากรธรรม  
ชาติ

ปัญหาทรัพยากรดิน

ปัญหาทรัพยากรป่าไม้

ปัญหาทรัพยากรน้ำ

ปัญหาทรัพยากรแร่



## 2 วิฤตการณ์ด้านสิ่งแวดล้อม



แก๊สคาร์บอนไดออกไซด์ที่ถูกปล่อย

ออกจากโรงงานอุตสาหกรรม ประเทศบราซิล



น้ำท่วมบ้านเรือนของประชาชน ประเทศบราซิล



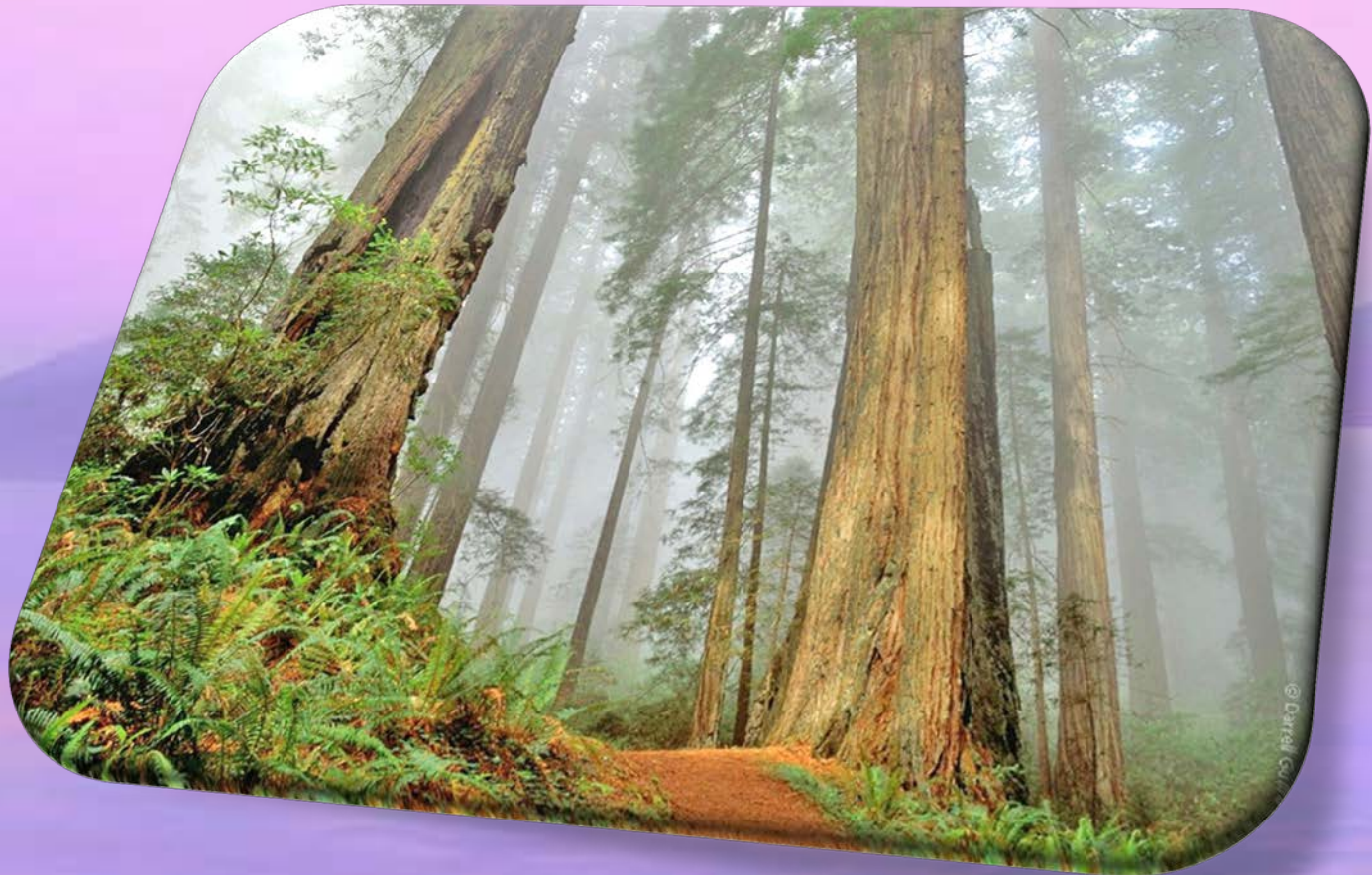
แนวทางการอนุรักษ์ทรัพยากรธรรมชาติ  
และสิ่งแวดล้อมในทวีปอเมริกาใต้

บราซิลเดินหน้านโยบายเชื้อเพลิงชีวภาพ

ประเทศบราซิลมีนโยบายผลิตเชื้อเพลิงชีวภาพรุ่นที่ 2 คือ การใช้เศษซากพืช มาสกัดเป็นน้ำมัน แทนการใช้พืชอาหาร ปัจจุบันประเทศบราซิลเป็นประเทศที่มีการผลิตน้ำมันเอทานอลมากที่สุดในโลก นอกจากนี้ยังเป็นการสนับสนุนเกษตรกร และช่วยลดปัญหาการอพยพมาอยู่ในชุมชนเมือง



โครงการรณรงค์ฟื้นฟูรักษาป่าในประเทศไทย  
นักสิ่งแวดล้อมของประเทศไทยดำเนิน  
โครงการฟื้นฟูพื้นที่ป่าไม้ทางตอนกลางของ  
ประเทศ ประมาณ 6.75 ล้านไร่ ภายใต้ความ  
ช่วยเหลือด้านงบประมาณของสหภาพยุโรป



ผลกระทบจากการเปลี่ยนแปลงของ  
สิ่งแวดล้อมในทวีปอเมริกาใต้ต่อประเทศไทย

## 1 มาตรการสุขอนามัยและสุขอนามัยพืช

มาตรการสุขอนามัยและสุขอนามัยพืช

ประเทศอาร์เจนตินา

มีหน่วยงานตรวจสอบความปลอดภัยด้านอาหาร และโรงงานเป็นผู้ให้การรับรอง และตรวจสอบโรงงานในประเทศ ที่จะส่งออกสินค้าไปอาร์เจนตินา

ประเทศเปรู

ผลผลิตทางการเกษตรคล้ายคลึงกับไทย ประเทศเปรู ได้ใช้มาตรการสุขอนามัยระดับสูง เพื่อสกัดกั้นสินค้าของไทย

## 2

## มาตรการสิ่งแวดล้อม

**ประเทศชิลี** มาตรการทางด้านภาษีของประเทศชิลีมีแนวโน้มลดลง เนื่องจากการเปิดเสรีทางการค้า ภายใต้เขตการค้าเสรีต่าง ๆ มีมากขึ้น สินค้าของไทยที่จะส่งออกไปขายในประเทศชิลีจะต้องปิดฉลากสินค้าเป็นภาษาสเปน และต้องได้รับการรับรองว่ากระบวนการผลิตสินค้าไม่ส่งผลกระทบต่อสิ่งแวดล้อม ซึ่งเป็นการเพิ่มต้นทุนการผลิตสินค้าให้สูงขึ้น

